



গণপ্রজাতন্ত্রী বাংলাদেশ সরকার
প্রকল্প পরিচালকের কার্যালয়
প্রাণিসম্পদ ও ডেইরী উন্নয়ন প্রকল্প (এলডিডিপি)
প্রাণিসম্পদ অধিদপ্তর
কৃষি খামার সড়ক, ফার্মগেট, ঢাকা-১২১৫
www.lddp.portal.gov.bd

স্মারক নং- ৩৩.০১.০০০০.৮২৮.০৭.১৯০.২৩.৩৬৯৫

তারিখ : ২২/১০/২০২৩ খ্রিঃ

প্রাপক : উপজেলা প্রাণিসম্পদ কর্মকর্তা (প্রকল্প এলাকাভুক্ত)

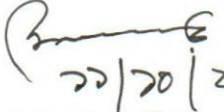
বিষয় : ইনভেস্টমেন্ট সাপোর্ট কার্যক্রম এর আওতায় Milk Chilling Plant স্থাপনের জন্য খামারীর তালিকা প্রেরণ প্রসঙ্গে।

উপর্যুক্ত বিষয়ের প্রেক্ষিতে জানানো যাচ্ছে যে, প্রাণিসম্পদ ও ডেইরী উন্নয়ন প্রকল্পের আওতায় চর অঞ্চল ও উপকূলবর্তী এলাকার স্বাবলম্বী খামারীদের জন্য (পিজি খামারী ব্যাতিত) ৪০ (চল্লিশ) টি Milk Chilling Plant স্থাপনের কার্যক্রম হাতে নেওয়া হয়েছে। এ লক্ষ্যে উন্মুক্ত দরপত্রের মাধ্যমে টেন্ডার প্রক্রিয়া সম্পন্ন করে ঠিকাদারি প্রতিষ্ঠান চূড়ান্ত করা হয়েছে। মাঠ পর্যায়ে এ কার্যক্রম বাস্তবায়নের লক্ষ্যে খামারি নির্বাচন করা প্রয়োজন। প্রকল্প দপ্তর হতে খামারী নির্বাচনের লক্ষ্যে গাইডলাইন প্রস্তুত করা হয়েছে।

এমতাবস্থায়, সংযুক্ত গাইডলাইন অনুযায়ী অবশ্যই পালনীয় মানদণ্ড সমূহ যথাযথভাবে যাচাই বাছাই/পালনকরত: সংযুক্ত হক মোতাবেক খামারির তথ্যাদি আগামী ৩১/১০/২০২৩ ইং তারিখের মধ্যে আবশ্যিক ভাবে জেলা প্রাণিসম্পদ কর্মকর্তার মাধ্যমে প্রয়োজনীয় সংযুক্ত হকসহ প্রকল্প দপ্তরে প্রেরণের জন্য অনুরোধ করা হ'ল।

ক্রঃ নং	খামারীর নাম	খামারীর ঠিকানা (গ্রাম, ইউনিয়ন, উপজেলা, জেলা)	খামারীর মোবাইল নং	এন.আইডি.নং	মন্তব্য (মুখ্য/গৌণ খামারী)

বিষয়টি অতীব জরুরী।


২২/১০/২০২৩

(মোঃ আব্দুর রহিম)

প্রকল্প পরিচালক (যুগ্ম সচিব)
প্রাণিসম্পদ ও ডেইরী উন্নয়ন প্রকল্প
ফোন : ০২-৫৮১৫৪৯১৩
ই-মেইল : lddp@dls.gov.bd

সংযুক্তি : বর্ণনা মতে।

আপনার সদয় অবগতি ও প্রয়োজনীয় কার্যক্রম গ্রহণের অনুরোধ সহ প্রেরণ করা হলো :

- ১। মহাপরিচালক, প্রাণিসম্পদ অধিদপ্তর, কৃষি খামার সড়ক, ফার্মগেট, ঢাকা।
- ২। পরিচালক, বিভাগীয় প্রাণিসম্পদ কর্মকর্তা (সংশ্লিষ্ট), প্রাণিসম্পদ অধিদপ্তর, বাংলাদেশ, ঢাকা।
- ৩। জেলা প্রাণিসম্পদ কর্মকর্তা (প্রকল্প এলাকাভুক্ত), প্রাণিসম্পদ অধিদপ্তর, বাংলাদেশ, ঢাকা।
- ৪। মনিটরিং কর্মকর্তা (সংশ্লিষ্ট জেলা), প্রাণিসম্পদ ও ডেইরী উন্নয়ন প্রকল্প, প্রাণিসম্পদ অধিদপ্তর, বাংলাদেশ, ঢাকা।
- ৫। অফিস কপি।





ইনভেস্টমেন্ট সাপোর্টের আওতায় একক খামারী পর্যায়ে দুধ
শীতলীকরণ প্লান্ট এবং যন্ত্রপাতি সরবরাহ ও স্থাপন সংক্রান্ত
নির্দেশিকা:

**(Guideline for distribution & Installation of Milk Chilling
Plant Including Equipment under Investment Support to
Individual Farmers)**



প্রকল্প পরিচালকের কার্যালয়
প্রানিসম্পদ ও ডেইরি উন্নয়ন প্রকল্প
কৃষি খামার সড়ক, ফার্মগেট, ঢাকা-১২১৫
www.dddportal.gov.bd

ভূমিকা:

প্রাণিসম্পদ খাতের সার্বিক উন্নয়ন বিশেষ করে দুধ উৎপাদন বৃদ্ধি এবং এর সুষ্ঠু বাজারজাতকরণের মাধ্যমে খামারীদের দুধের ন্যায্যমূল্য নিশ্চিত করার লক্ষ্যে বিশ্বব্যাংকের ঋণ সহায়তায় “প্রাণিসম্পদ ও ডেইরি উন্নয়ন প্রকল্প (এলডিডিপি)” বাস্তবায়ন করেছে। দেশব্যাপী দুধ সংগ্রহ এবং প্রক্রিয়াজাতকরণ ও বিপননের জন্য ২০ টি হাব স্থাপন করা হচ্ছে। প্রকল্প হতে চরাঞ্চল এবং উপকূলবর্তী এলাকার খামারীদের উৎপাদিত দুধের ন্যায্যমূল্য নিশ্চিত করার লক্ষ্যে একক খামারী পর্যায়ে দুধ শীতলীকরণ প্লান্ট এবং যন্ত্রপাতি সরবরাহ করার উদ্যোগ গ্রহণ করা হয়েছে। প্রকল্প এলাকায় মোট ৪০টি (চল্লিশটি) ০৪ (চার) ধরনের প্লান্ট স্থাপনের উদ্যোগ গ্রহণ করা হয়েছে। প্রকল্প দপ্তর হতে ০৪টি প্যাকেজের আওতায় ত্রয় প্রক্রিয়াধীন যন্ত্রপাতির তালিকা **Annexure-01** এ সংযুক্ত করা হ'ল।

এ লক্ষ্যে সংশ্লিষ্ট উপজেলা প্রাণিসম্পদ দপ্তর হতে বর্ণিত গাইডলাইনের মাধ্যমে চরাঞ্চল এবং উপকূলবর্তী এলাকার অগ্রহী খামারীদের তালিকা সংগ্রহ করা হচ্ছে। যার মাধ্যমে অধিক দুধ উৎপাদনকারী খামারী এবং পার্শ্ববর্তী খামারীগণ প্রয়োজনে অবিক্রিত দুধ শীতলীকরণের মাধ্যমে সংরক্ষণ করে বাজারজাত করণের সুবিধা পাবেন।

প্রাণিসম্পদ ও ডেইরি উন্নয়ন প্রকল্প হতে ০৪ (চার) প্রকারের দুধ শীতলীকরণ প্লান্ট সরবরাহ করা হবে:

ক) জেনারেটর ব্যতীত দুধ শীতলীকরণ প্লান্ট (Chilling Plant without Generator)

খ) জেনারেটরসহ দুধ শীতলীকরণ প্লান্ট (Chilling Plant with Generator)

গ) সোলার প্যানেলসহ দুধ শীতলীকরণ প্লান্ট (Chilling Plant with Solar Panel)

ঘ) স্থানীয়ভাবে সজ্জিত দুধ শীতলীকরণ প্লান্ট (Locally Fabricated Chilling Plant)

শীতলীকরণ প্লান্টসমূহের যন্ত্রপাতির বিবরণী সংযুক্ত-

প্লান্ট পরিচালনার জন্য শক্তির উৎস যেমন- নিরবচ্ছিন্ন বিদ্যুৎ সরবরাহ, অনিশ্চিত বিদ্যুৎ সরবরাহ, বিদ্যুৎ বিহীন এলাকা ইত্যাদি বিবেচনা করে এলাকা এবং খামারী নির্বাচন করা হবে।

উদ্দেশ্য:

১. হাব বহির্ভূত এলাকার বিশেষ করে যোগাযোগ ব্যবস্থা সুসংগঠিত নয় এমন এলাকার খামারীদের উৎপাদিত দুধের ন্যায্যমূল্য প্রাপ্তি এবং নিয়মিত আয় নিশ্চিত করা।
২. দুধ সঠিক প্রক্রিয়ায় সংরক্ষণ করার মাধ্যমে নষ্টরোধ করা, একই সাথে নষ্ট হয়ে যাওয়া দুধ দিয়ে নিম্নমানের দুধপণ্য উৎপাদন ও বিপনন রোধ করা।
৩. দুধ বিক্রির নিশ্চয়তার মাধ্যমে নুতন নুতন খামারী গড়ে তোলা।

ক) দুধ শীতলীকরণ প্লান্ট এবং যন্ত্রপাতি সরবরাহ করণের জন্য ডেইরি খামার/খামারী নির্বাচনের মানদণ্ড (অবশ্য পালনীয়):

১. খামারীকে অবশ্যই বাংলাদেশের স্থায়ী নাগরিক এবং কমপক্ষে ৩ বছরের ডেইরি খামারের দুধ উৎপাদন ও বিপননের অভিজ্ঞতা থাকতে হবে।
২. দুধ খামারটি প্রাণিসম্পদ অধিদপ্তর কর্তৃক নিবন্ধিত (হালনাগাদ) হতে হবে।

৩. নিজস্ব খামারে দৈনিক কমপক্ষে ২০০ লিটার দুধ উৎপাদন হতে হবে এবং শীতলীকরণ কেন্দ্র নির্মাণ ও পরিচালনার জন্য আর্থিক সক্ষমতা থাকতে হবে (চুক্তিপত্র মোতাবেক যে সকল যন্ত্রপাতি
৪. খামারের অবস্থান অপেক্ষাকৃত খারাপ যোগাযোগ ব্যবস্থা সম্পন্ন এবং স্থানীয়ভাবে উৎপাদিত দুধের পর্যাপ্ত বাজারজাতকরণের ব্যবস্থা নেই। অর্থাৎ যে সকল এলাকায় নিয়মিত দুধ বিক্রির ব্যবস্থা না থাকায় স্বল্প মূল্যে বিক্রি করতে হয় অথবা দুধ সংরক্ষণের ব্যবস্থা না থাকার কারণে নষ্ট হয়ে যায় বা মানের ক্ষতি হয়ে থাকে, এ ধরনের স্থান প্ল্যান্ট স্থাপনের জন্য নির্বাচন করতে হবে।
৫. উন্নত বাজার ব্যবস্থা না থাকায় দুধ খামার বন্ধ হয়ে যাওয়ার সম্ভাবনা রয়েছে, এ ধরনের স্থান প্ল্যান্ট স্থাপনের জন্য নির্বাচন করতে হবে।
৬. কার্যক্রম পরিচালনার জন্য প্রয়োজনীয় জনবল থাকতে হবে।
৭. প্ল্যান্ট স্থাপনে প্রকল্পের নির্ধারিত সহায়তার অতিরিক্ত বিনিয়োগের প্রয়োজন হলে খামারীকে উক্ত ব্যয়ভার বহন করতে হবে।

খ) প্ল্যান্ট স্থাপনে ঘরের বৈশিষ্ট্য (অবশ্য পালনীয়):

১. দুধ শীতলীকরণ প্ল্যান্ট স্থাপন, কর্ম পরিচালনার জন্য আসবাবপত্র স্থাপন, দুধ পরীক্ষা নিরীক্ষার যন্ত্রপাতি, দুধ পরিবহনের জন্য ক্যান ইত্যাদি রাখার জন্য দোচালা ঘর, ঘরের চালে সোলার প্যানেল স্থাপনের জন্য উপযুক্ত জায়গা এবং কমপক্ষে ১৫ফুট উঁচু, ৫০*২০=১০০০ বর্গফুট আয়তনের পাকা বা আধাপাকা কমপক্ষে ২/১ কক্ষ বিশিষ্ট ঘর থাকতে হবে।
২. ঘরের পিছনে পানি সরবরাহের নিমিত্ত স্থাপনা নির্মানের জন্য ৫-৭' জায়গা রাখতে হবে।
৩. ঘরের মধ্যে প্রকল্প কর্তৃক সরবরাহকৃত ২টি (দুইটি) সিলিং ফ্যানের অতিরিক্ত ফ্যান ক্রয় করতে হবে।
৪. ঘরের সাথে দেওয়ালে পেছনে এবং পাশে কমপক্ষে ০৪ (চারটি) একজষ্ট ফ্যান লাগাতে হবে।
৫. দেয়ালের পাশে স্থাপিত জেনারেটর, সুইচ বোর্ড, পানির পাম্প ইত্যাদি বসানো স্থানটি একটি লোহার রেলিং দিয়ে পৃথক করতে হবে।
৬. পার্শ্ববর্তী এলাকার দুধ সংগ্রহকরণ, সংগৃহীত দুধ অন্যত্র প্রেরণের জন্য ঘরের সম্মুখভাগে কমপক্ষে ০৫ শতাংশ খোলা জায়গা এবং যানবাহন চলাচলের জন্য ১২ চওড়া রাস্তা থাকতে হবে।
৭. খামারের প্রয়োজনীয় রেকর্ডপত্র সংগ্রহের জন্য ০২টি ৬ ফিট উচ্চতা X ৪ ফিট লম্বা X ১.৫ ফিট প্রস্থ ০৩ তাক বিশিষ্ট লোহার সেলফ খামারী নিজ উদ্যোগে তৈরী করবেন।

গ) প্ল্যান্ট পরিচালন পদ্ধতি (অবশ্য পালনীয়):

১. চূড়ান্তভাবে নির্বাচিত খামারীকে যন্ত্রপাতি সরবরাহ করত: প্রকল্প হতে প্ল্যান্ট পরিচালনা সংক্রান্ত প্রশিক্ষণের ব্যবস্থা নেয়া হবে।
২. চূড়ান্তভাবে নির্বাচিত খামারীকে যন্ত্রপাতি সরবরাহের পূর্বে প্রকল্প দপ্তরের সাথে একটি চুক্তিপত্র স্বাক্ষর সম্পাদন করতে হবে।
৩. যন্ত্রপাতি স্থাপন এবং প্রশিক্ষণের পর খামারী নিজ ব্যবস্থাপনায় (জনবল এবং ব্যয়) প্ল্যান্ট পরিচালনা করবেন।
৪. উপজেলা প্রাণিসম্পদ কর্মকর্তা, জেলা প্রাণিসম্পদ কর্মকর্তা, জেলা ট্রেনিং অফিসার, ডিডিএআই বা তাঁদের প্রতিনিধি এবং এলডিডিপি-এর প্রতিনিধি বিভিন্ন সময়ে কার্যক্রমের তদারকি ও কারিগরী বিষয়ে পরামর্শ প্রদান করবেন।



ঘ) দুধ শীতলীকরণ প্লান্ট সরবরাহের জন্য খামার/খামারী নির্বাচন প্রক্রিয়া (অবশ্য পালনীয়):

খামারী নির্বাচন/বাছাই প্রক্রিয়ার জন্য জেলা প্রাণিসম্পদ কর্মকর্তার নেতৃত্বে জেলা কমিটি এবং উপজেলা প্রাণিসম্পদ কর্মকর্তার নেতৃত্বে উপজেলা কমিটি গঠিত হবে। কমিটি দুইটির গঠন ও কার্যাবলী নিম্নে বর্ণিত হলো:-

জেলা কমিটি:

ক্রমিক	কর্মকর্তা/ প্রতিনিধির নাম	কমিটিতে অবস্থান
০১	জেলা প্রাণিসম্পদ কর্মকর্তা	সভাপতি
০২	ডিটিও (জেলা ট্রেনিং অফিসার)	সদস্য
০৩	উপজেলা প্রাণিসম্পদ কর্মকর্তা (সংশ্লিষ্ট উপজেলা)	সদস্য
০৪	প্রাণিসম্পদ সম্প্রসারণ কর্মকর্তা (সংশ্লিষ্ট উপজেলা)	সদস্য
০৫	ডিডি এআই(ডেপুটি ডাইরেকটর, এআই)	সদস্য সচিব

উপজেলা কমিটি:

ক্রমিক	কর্মকর্তা/ প্রতিনিধির নাম	কমিটিতে অবস্থান
০১	উপজেলা প্রাণিসম্পদ কর্মকর্তা	সভাপতি
০৩	ভেটেরিনারী সার্জন	সদস্য
০৪	প্রাণিসম্পদ সম্প্রসারণ কর্মকর্তা	সদস্য সচিব

বি: দ্র: ভেটেরিনারী সার্জন-এর অবর্তমানে উপসহকারী প্রাণিসম্পদ কর্মকর্তা সদস্য হিসেবে দায়িত্ব পালন করবেন।

কমিটির কার্যপরিধি:

১. সংশ্লিষ্ট উপজেলা প্রাণিসম্পদ দপ্তর* হতে ০৪ (চার) প্রকারের দুধ শীতলীকরণ প্লান্টের মধ্যে হতে যে কোন এক ধরন/প্রকারের প্ল্যান্টের জন্য ০২ (দুই) জন খামারীর তালিকা জেলা কমিটিতে প্রেরণ করবেন।
২. উপজেলা কমিটি হতে দুধ শীতলীকরণ প্লান্ট সরবরাহের জন্য মানদণ্ডের ভিত্তিতে সরবরাহকৃত খামারীর নামের তালিকা (তথ্য-উপাত্ত সহ) জেলা কমিটি* সরজমিনে যাছাই বাছাই পূর্বক ০১টি মূখ্য ও গৌণ খামারীর তালিকা (প্রাধিকার অনুযায়ী) যাবতীয় তথ্যাদিসহ চূড়ান্ত অনুমোদনের নিমিত্ত পিএমইউ-এলডিডিপি তে প্রেরণ করবেন।
৩. জেলা কমিটি হতে প্রাপ্ত তালিকা থেকে পিএমইউ নির্ধারিত সংখ্যক খামারীর নাম মহাপরিচালক, প্রাণিসম্পদ অধিদপ্তর কর্তৃক অনুমোদন করা হবে।

*বি: দ্র: উপজেলা কমিটি কর্তৃক স্বাক্ষরিত তালিকা (সকল সদস্য) হতে জেলা কমিটি যাচাই-বাছাইপূর্বক ০১টি মূখ্য ও ০১টি গৌণ তালিকা প্রকল্প দপ্তরে প্রেরণ করবেন (সকল সদস্যের স্বাক্ষরিত)।

ঙ) চুক্তি স্বাক্ষর :

একক খামারী পর্যায়ে দুধ শীতলীকরণ প্লান্ট এবং যন্ত্রপাতি সরবরাহের জন্য বর্ণিত সকল নিয়মাবলীর আলোকে নির্বাচিত খামারী এবং প্রকল্পের পিআইইউ এর মধ্যে একটি চুক্তিনামা স্বাক্ষরিত হবে। চুক্তিপত্রের জন্য সরকার কর্তৃক নির্ধারিত মূল্যমানের নন-জুডিশিয়াল ট্রাম্প (৩০০.০০ টাকা মূল্যমান)-এ বর্ণিত শর্তাবলী (পরিশিষ্ট-ক) বিশেষভাবে উল্লেখ করে চুক্তিনামায় উভয়পক্ষ (১ম পক্ষ ও ২য় পক্ষ) স্বাক্ষর করে সংরক্ষণ করবেন।

উপর্যুক্ত নির্দেশাবলীর আলোকে প্রাণিসম্পদ ও ডেইরি উন্নয়ন প্রকল্প (এলডিডিপি) থেকে যারা দুধ শীতলীকরণ প্লান্ট এবং যন্ত্রপাতি সরবরাহের জন্য মনোনীত হয়ে প্রয়োজনীয় সহায়তা পাবেন তারা প্রকল্প প্রদত্ত নিয়ম ও চুক্তি মোতাবেক স্বাস্থ্যসম্মতভাবে দুধ সংগ্রহ, শীতলীকরণ, পরিবহন ও বিপননের সকল কর্মকান্ড পরিচালনা ও বাস্তবায়ন করবেন।

চ) সাইনবোর্ড স্থাপন:

দুধ শীতলীকরণ প্লান্ট এর দৃশ্যমান জায়গায় খামারী নিজস্ব অর্থায়নে প্রকল্প দপ্তরের প্রদত্ত নির্দেশনা ও মানদণ্ড অনুযায়ী ০১ (এক) সাইন বোর্ড টানানোর ব্যবস্থা গ্রহণ করবেন (নমুনা অনুসারে)।

সাইন বোর্ডের নমুনা :

সাইন বোর্ডের পরিমাপ : ৪ ফুট দৈর্ঘ্য এবং ২.৫ ফুট প্রস্থ (লোহার এ্যাংগেল ফ্লেমসহ সিআই শীটের তৈরী)

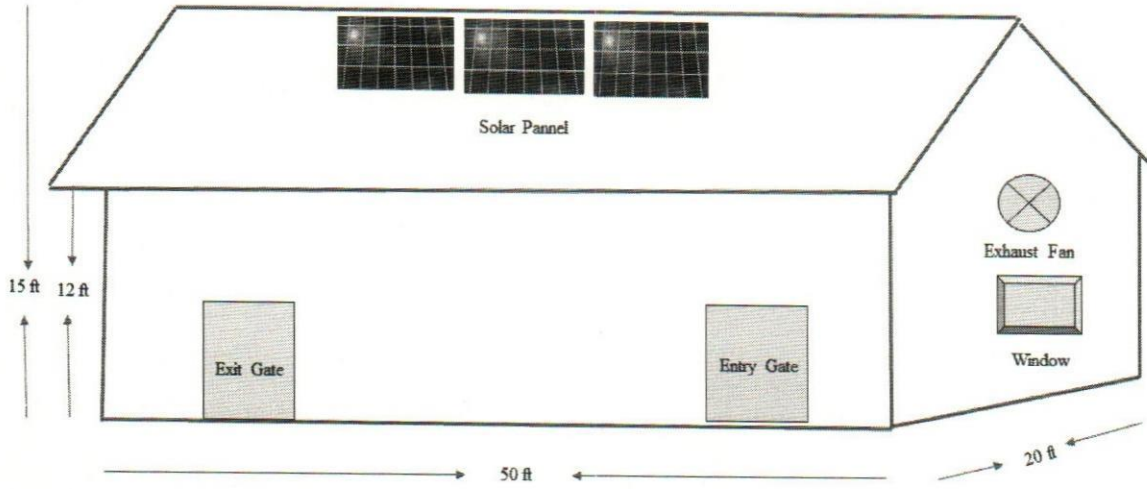
দুধ শীতলীকরণ প্লান্ট	
০১	খামারের নাম
০২	খামারীর নাম
০৩	ঠিকানা
০৪	প্লান্ট স্থাপনের তারিখ
০৫	প্লান্টের আকার
০৬	সুবিধাভোগীর সংখ্যা

সহযোগিতায়ঃ প্রাণিসম্পদ ও ডেইরি উন্নয়ন প্রকল্প
বাস্তবায়নে : প্রাণিসম্পদ অধিদপ্তর
মৎস্য ও প্রাণিসম্পদ মন্ত্রণালয়

WORLD BANK



Schematic Diagram of Milk Chilling Plant Shed (LDDP/G-34)



[Handwritten signature]

দুধ শীতলীকরণ প্লান্ট এবং যন্ত্রপাতি সরবরাহের চুক্তিপত্র
(প্যাকেজের বিবরণীঃ.....)

অদ্য -----বঙ্গাব-----খ্রীঃ তারিখে চুক্তিপত্রটি স্বাক্ষরিত হলো ।

১ম পক্ষ:

প্রকল্প পরিচালক, প্রাণিসম্পদ ও ডেইরি উন্নয়ন প্রকল্প, প্রাণিসম্পদ অধিদপ্তর ----- জেলা-----
এবং

২য় পক্ষ:

জনাব/জনাবা-----পিতা/স্বামী-----; এনআইডি
নম্বরঃ..... গ্রামঃ-----ইউনিয়নঃ----- উপজেলা -----
----- জেলা-----

বাংলাদেশ সরকার এবং বিশ্বব্যাংকের অর্থায়নে প্রাণিসম্পদ অধিদপ্তরের আওতায় বাস্তবায়নাধীন প্রাণিসম্পদ ও ডেইরি উন্নয়ন শীর্ষক প্রকল্পের অধীনে একক খামারী পর্যায়ে দুধ শীতলীকরণ প্লান্ট এবং যন্ত্রপাতি সরবরাহের সিদ্ধান্ত গ্রহণ করা হয়েছে। প্রকল্প গাইডলাইন অনুযায়ী নিজস্ব খামার এবং অন্যান্য শর্তাবলী প্রতিপালনে ২য় পক্ষ সম্মত হওয়ায় প্রাণিসম্পদ অধিদপ্তরের পক্ষে প্রকল্প পরিচালক, প্রাণিসম্পদ ও ডেইরি উন্নয়ন প্রকল্প, প্রাণিসম্পদ অধিদপ্তর (১ম পক্ষ) এবং জনাব----- (২য় পক্ষ) এর মধ্যে অদ্য -----বঙ্গাব (-----২০২৩ খ্রীঃ) তারিখে অত্র চুক্তিপত্র স্বাক্ষরিত হলো ।

একক খামারী পর্যায়ে দুধ শীতলীকরণ প্লান্ট এবং যন্ত্রপাতি সরবরাহের নিমিত্ত সরকারী সকল নিয়ম কানুন মেনে যথাসময়ে সুষ্ঠুভাবে অবকাঠামো নির্মাণ ও পরিচালনার নিমিত্ত ১ম পক্ষ ও ২য় পক্ষের দায়িত্বাবলী উভয়পক্ষের সম্মতিক্রমে নির্ধারিত হলো :

১ম পক্ষ :

- ১। প্রাণিসম্পদ ও ডেইরি উন্নয়ন প্রকল্প হতে মধ্যে জনাব-----এর খামারস্থ জমিতে প্রকল্পের নির্ধারিত নকশা অনুযায়ী দুধ শীতলীকরণ প্লান্ট এবং যন্ত্রপাতি স্থাপন করতে হবে;
- ২। দুধ শীতলীকরণ প্লান্ট এবং যন্ত্রপাতি প্রাণিসম্পদ ও ডেইরি উন্নয়ন প্রকল্প হতে সরবরাহ ঠিকাদারের মাধ্যমে সম্পন্ন করা হবে;
- ৩। কার্যক্রম বাস্তবায়নে কোন প্রকার অনাকাঙ্ক্ষিত সমস্যা ও সম্ভাব্য ঝুঁকি ব্যবস্থাপনার ক্ষেত্রে প্রয়োজনে ২য় পক্ষের সহায়তা গ্রহণ করবে;
- ৪। প্রাণিসম্পদ অধিদপ্তরের প্রতিনিধি দুধ শীতলীকরণ প্লান্ট যন্ত্রপাতি স্থাপন এবং কাজের অগ্রগতি পরিদর্শন ও প্রয়োজনীয় নির্দেশনা প্রদান করবেন;
- ৫। যন্ত্রপাতি স্থাপন সম্পন্ন হওয়ার পর প্রকল্প দপ্তর হতে পরিচালনার উপর প্রশিক্ষণের ব্যবস্থা নেয়া হবে;
- ৬। প্রাণিসম্পদ বিভাগের কর্মকর্তা /প্রতিনিধি প্লান্ট পরিচালনার জন্য প্রয়োজনীয় পরামর্শ/নির্দেশনা প্রদান করবে।



২য় পক্ষ ৪

- ১। প্লান্ট স্থাপনের নিমিত্ত খামার সংলগ্ন উঁচু, পরিবেশ বান্ধব স্থানে যন্ত্রপাতি স্থাপনের জন্য খোলা-মেলা জমিতে ঘর স্থাপন করতে হবে;
- ২। খামারের এবং প্লান্টের তথ্যাদি সংরক্ষণের জন্য প্রয়োজনীয় রেজিস্টার রাখতে হবে এবং প্রয়োজনে এলডিডিপিকে তথ্য প্রদান করতে হবে।
- ৩। প্লান্টটি সার্বক্ষণিক শক্তির যোগান নিশ্চিত করা ও শীতলীকরণ প্লান্টটি সুষ্ঠুভাবে পরিচালনার লক্ষ্যে প্রকল্প হতে সরবরাহকৃত শক্তির উৎস-এর সাথে খামারীকে অতিরিক্ত একটি শক্তির উৎস নিজ ব্যয়ে ক্রয় করতে হবে যেমন: জেনারেটর সরবরাহকৃত খামারে একটি সোলার প্যানেল, সোলার প্যানেল সরবরাহকৃত খামারে জেনারেটর এবং যেখানে বিদ্যুৎ আছে সেখানে সোলার প্যানেল রাখতে হবে।
- ৪। প্রতিটি খামারে ৪০ লিটার ধারণক্ষমতা সম্পন্ন Geiser (গরম পানির ব্যবস্থা) ব্যবস্থা থাকতে হবে।
- ৫। দুধ শীতলীকরণ প্লান্টটি যেখানে স্থাপন করা হবে এবং সেখান থেকে দুধ পরিবহনের ব্যবস্থা থাকতে হবে।
- ৬। প্রকল্প হতে প্লান্টে বিশুদ্ধ পানি সরবরাহের জন্য মোটর সহ আনুসঙ্গিক সামগ্রী সরবরাহ করা হবে তবে পরিবেশ দূষণ রোধকল্পে ব্যবহৃত পানি নিষ্কাশনের জন্য নর্দমাসহ উপযুক্ত ব্যবস্থা বা যায়গা থাকতে হবে, যেখানে খামারী নিজ ব্যয়ে পিট/ট্যাংক নির্মাণ করবেন।
- ৭। প্রকল্প মেয়াদ শেষ হবার পর সমুদয় কার্যক্রম স্বাভাবিক গতিতে পরিচালনা অব্যাহত রাখতে হবে।
- ৮। যন্ত্রপাতি স্থাপনের সময় প্রয়োজনীয় সহায়তা প্রদান করবেন;
- ৯। যন্ত্রপাতি সরবরাহকালে অনাকাঙ্ক্ষিত সমস্যা ও ঝুঁকির উদ্ভব হলে তা সমাধান ও ব্যবস্থাপনার ক্ষেত্রে ১ম পক্ষকে প্রয়োজনীয় সকল ধরনের সহায়তা প্রদান করবেন;
- ১০। আত্মীয় খামারীদের প্রকল্প কার্যক্রম বাস্তবায়নে প্রয়োজনীয় প্রশিক্ষণ ও সহযোগিতা প্রদান করবেন;
- ১১। প্লান্টটি স্থাপনের পর প্লান্টের রক্ষণাবেক্ষণ ও আনুসঙ্গিক ব্যয় বহন করবেন;
- ১২। প্লান্টের পরিচালনা সংক্রান্ত মাসিক প্রতিবেদন সরবরাহকৃত ছক মোতাবেক উপজেলা প্রাণিসম্পদ কর্মকর্তার নিকট দাখিল করবেন;
- ১৩। দুধ শীতলীকরণ প্লান্ট স্থাপনে প্রকল্পের অনুমোদিত নকশার অতিরিক্ত যন্ত্রপাতি ও অবকাঠামো ব্যয় বহন করবেন;
- ১৪। সরবরাহকৃত ও স্থাপনকৃত যন্ত্রপাতি বিক্রয় বা হস্তান্তর বা ভাড়া প্রদান করা যাবেনা;
- ১৫। চুক্তিতে বর্ণিত শর্তাবলীর ব্যত্যয় করা হলে প্রশাসনিক অধিদপ্তরের সংশ্লিষ্ট কর্মকর্তা প্লান্ট ব্যবহারে বিকল্প ব্যবস্থা গ্রহণ করতে পারবেন।

এই চুক্তি স্বাক্ষরিত হওয়ার তারিখ থেকে কার্যকর হবে এবং ঐ তারিখ থেকেই প্রস্তাবিত জমি ২য় পক্ষ বর্ণিত শর্তমতে ব্যবহার করবেন বলে বিবেচিত হবে। তবে জনস্বার্থে এবং প্রকল্পের কাজ ত্বরান্বিত করার লক্ষ্যে উভয়পক্ষের সম্মতিক্রমে চুক্তিপত্র-এ বর্ণিত যে কোন শর্ত পরিবর্তন/সংযোজন/পরিমার্জন করা যাবে। উভয় পক্ষের মধ্যে কোন বিষয়ে মতপার্থক্য দেখা দিলে তা পারস্পরিক আলোচনার মাধ্যমে নিষ্পত্তি করা হবে। তবে যদি আলোচনার মাধ্যমে নিষ্পত্তি করা সম্ভবপর না হলে, মহাপরিচালক, প্রাণিসম্পদ অধিদপ্তর বা তাঁর মনোনীত প্রতিনিধি উভয়পক্ষের শুনানি গ্রহণ পূর্বক যে সিদ্ধান্ত প্রদান করবেন, তা উভয়পক্ষ মানতে বাধ্য থাকবেন। অত্র চুক্তিতে যে সকল শর্ত উল্লেখ করা হয় নাই, তা দেশের প্রচলিত আইন ও বিধি মোতাবেক প্রতিপালনে উভয়

পক্ষ মেনে নিতে বাধ্য থাকবে। এ ধরনের পরিবর্তন উভয় পক্ষ কর্তৃক লিখিতভাবে স্বাক্ষরিত হবে, যা চুক্তির অংশ হিসাবে বিবেচিত হবে।

স্বাক্ষরকারী :

১ম পক্ষ :	২য় পক্ষ :
স্বাক্ষর:	স্বাক্ষর:
নাম:	নাম:
পদবি: প্রকল্প পরিচালক, প্রাণিসম্পদ ও ডেইরি উন্নয়ন প্রকল্প, প্রাণিসম্পদ অধিদপ্তর।	ঠিকানা: মোবা: নম্বর: এনআইডি নং;

স্বাক্ষী :

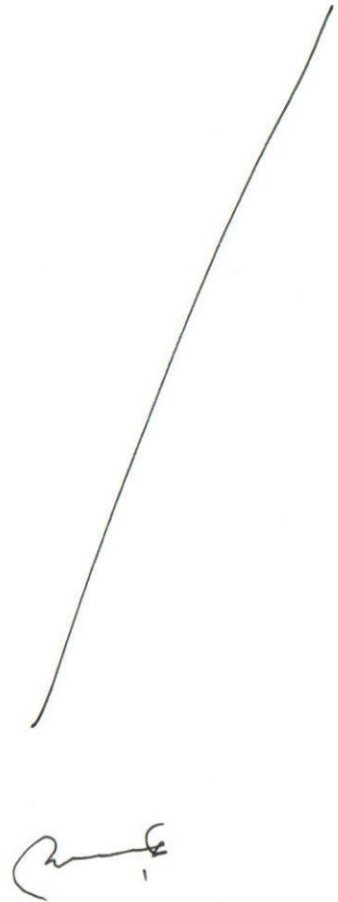
স্বাক্ষী নং	১ম পক্ষ	স্বাক্ষী নং	২য় পক্ষ
০১	স্বাক্ষর:	০১	স্বাক্ষর:
	নাম:		নাম:
	পদবি:		পদবি:
০২	স্বাক্ষর:	০২	স্বাক্ষর:
	নাম:		নাম:
	পদবি:		পদবি:



Investment Support at Farmers Level (Equipment List)

Serial Number	Small-Scale Milk Cooling with Conventional Milk Chiller without Generator at Farm Level	Equipment for Small Scale Milk Cooling Facilities and quality control at Farm Level for Solar System	Small scale milk cooling facilities with Generator	Small-scale milk cooling with locally fabricated milk cooling tank with Generator
	Package number GD-14	Package number GD-13	Package number GD-34	Package number GD-15
1	Milk Receiving Tank SS: 2000 liter	Do	Do	Do
2	Solar Milk chilling with accessories off grid Solar panel System	Do	Milk Chilling/Transportation tank 2000L	Stainless steel milk Cooling tank
3	Milk delivery pump 1 Hp, single phase	Do	Do	Do
4	Water pump 1 hp 2900rpm	Do	Do	Do
5	Standard 32Amps Changeover Switch	Do	Do	Do
6	Electric Sub meter standard	Do	Do	Do
7	Motorized Cream separator 300 Lt Machine	Do	Do	Do
8	Submersible pump 1.5hp	Do	Do	Do
9	Over Head tank 500Ltr	Do	Do	Do
10	Still Sink complete set	Do	Do	Do
11	Milk Can (SS) 40-liter food grade	Do	Do	Do
12	Ceiling fan 56"	Do	Do	Do
13	Digital milk collection and payment system	Do	Do	Do
14	Digital weighing balance 400 kg	Do	Do	Do
15	Milk Measurement pot	Do	Do	Do
16	Swivel Chair 01 no's	Do	Do	Do
17	Office File Cabinet 01 no's	Do	Do	Do
18	Office Table 01 no's	Do	Do	Do
19	Conventional Milk Chiller without generator (2000 lit)		Generator 20KVA	Generator 20KVA
20	Electrical installation and sanitary works (As per required for full set up of the	Do	Do	Do

	activation of the Solar Panel Milk Chilling Systems)			
Total Farmers	25 Farmers	05 Farmers	05 Farmers	05 Farmers

A long, thin, diagonal line is drawn across the right side of the page, starting from the middle and extending towards the top right corner. Below this line, there is a handwritten signature or mark.

Name of Districts for chilling plant establishment

1. Barishal	21. Khulna
2. Bhola	22. Jhenaidah
3. Jhalukati	23. Satkhira
4. Patuakhali	24. Bagerhat
5. Pirojpur	25. Jessore
6. Barguna	26. Narail
7. Chattagram	27. Kushtia
8. Lashmipur	28. Rajshahi
9. Noakhali	29. Serajganj
10.Cox's Bazar	30. Pabna
11.Feni	31. Bagura
12.Chandpur	32. Moulavibazar
13.Faridpur	33. Sunamganj
14.Rajbari	34. Habiganj
15.Kishoreganj	35. Sylhet
16.Tangail	36. Gaibandha
17.Munshiganj	37. Kurigram
18.Manikganj	38. Maymensingh
19.Gopalganj	39. Jamalpur
20.Shariatpur	40. Netrokona